

Dato: 01. september 2011

Byrådssak 278/11

Byrådet

Tilstandsrapport for grunnskolen i Bergen 2010

LIGA SARK-20-200803503-41

Hva saken gjelder:

I 2004 vedtok bystyret i Bergen at det skulle legges frem årlige kvalitetsmeldinger for grunnskolen i Bergen. Byrådsavdeling for barnehage og skole har de siste fire årene utarbeidet omfattende kvalitetsmeldinger for grunnskolen i Bergen, meldingene har i tillegg til å beskrive tilstanden i bergensskolen innenfor de politiske satsingsområdene også pekt på utfordringer fremover. Kvalitetsmeldingene har lagt grunnlaget for en årlig debatt i bystyret i Bergen om bergensskolens innhold, kvaliteter og utfordringer. Senere har Stortinget vedtatt at alle kommuner skal legge fram en årlig tilstandsrapport om kvalitet i grunnskoleopplæringen, jf. Stortingsmelding nr. 31 (2007–2008) *Kvalitet i skolen*. Rapporten skal minimum omhandle læringsresultater og læringsmiljø. Til dette formålet har utdanningsdirektoratet utarbeidet et verktøy som skal fungere som mal for utarbeiding rapporten.

For 2010 er det nå utarbeidet en kvalitetsmelding i form av en tilstandsrapport, der utdanningsdirektoratets standardiserte verktøy er benyttet. Tilstandsrapporten oppfyller opplæringslovens krav til rapportering, men er mindre omfattende enn de tidligere kvalitetsmeldingene. Tilstandsrapporten følger i saksutredningen til denne saken.

Tilstandsrapporten synliggjør at det gjøres mye godt og riktig arbeid i Bergensskolen. Først og fremst er det er gledelig at elevene i Bergen går ut av grunnskolen med høyest karakterer sammenlignet med de andre storbyene. Det viser at arbeidet i bergensskolen holder høy kvalitet og gir barn og unge de beste forutsetninger for en god fremtid.

Samtidig synliggjør tilstandsrapporten at Bergensskolen har utfordringer og at det derfor er viktig å fortsette å arbeide målrettet med lesing og regning, med læringsmiljøet og med den tette oppfølgingen av skolene. Kartleggingsprøvene viser tydelig at innsatsen på småskoletrinnet gir resultater, og at det derfor er viktig å fortsette satsingen på begynneropplæringen i matematikk og lesing. Resultatene er samtidig en indikasjon på at det nå kan være viktig å rette blikket mot mellomtrinnet for å sikre at en forsetter å opprettholde det det intensiverte læringstrykket for småskolen.

Bystyret blir i år kun bedt om å ta tilstandsrapporten til orientering. Våren 2012 vil det igjen bli lagt frem en mer omfattende kvalitetsmelding for bystyret som vil legge til rette for en

grundig og bred drøfting av bergensskolens innhold, kvalitet og utfordringer. Parallelt med kvalitetsmeldingen skal det utarbeides en ny plan for kvalitetsutvikling for Bergensskolen. I planen vil en ta nåværende satsingsområder opp til ny vurdering og gjøre en helhetlig drøfting og vurdering av hvilke områder som fremover skal prioriteres. Saken vil bli fremlagt for bystyret. Kvalitetsutviklingsplanen vil være førende for skolens utarbeiding av egne strategiske planer.

Byrådets målsetting har gjennom flere år vært å skape Norges beste by for barn og unge. Skolene skal både danne og utdanne barn og unge slik at hver enkelt får oppleve mestring og får realisert og utviklet sine evner.

Byrådet vil derfor også i år fremheve betydningen av å holde stø kurs i forhold til nåværende satsingsområder - som er vedtatt å være satsingsområder frem til 2012. Skolene i Bergen har nå i flere år hatt stabile satsingsområder å forholde seg til. Dette har vært nødvendig fordi satsingene har vært omfattende, og det tar tid å implementere disse. Tilbakemeldingene fra skolene er at dette gir arbeidsro og langsiktighet i forhold til arbeidet som drives ute i skolene.

Begrunnelse for fremleggelse for bystyret:

Tilstandsrapport for 2010 legges frem istedenfor kvalitetsmelding. Krav om årlig tilstandsrapport er fastsatt i opplæringsloven, jf § 13.10.

Byrådet innstiller til bystyret å fatte følgende vedtak:

1. Bystyret tar tilstandsrapport om grunnskolen i Bergen 2010 til orientering.

Monica Mæland
byrådsleder

Filip Rygg
byråd for barnehage og skole

1 Saksutredning

Byrådsavdeling for barnehage og skole har de fire siste årene utarbeidet omfattende tilstandsrapporter for grunnskolen i Bergen i form av årlige kvalitetsmeldinger. Disse har vært behandlet av bystyret hver vår og gitt grunnlag for en årlig debatt i bystyret om Bergensskolen innhold, kvalitet og utfordringer. I år har Byrådsavdeling for barnehage og skole valgt å benytte seg av Utdanningsdirektoratets verktøy for å utarbeide en tilstandsrapport, og rapporten er derfor mindre omfattende enn de tidligere kvalitetsmeldingene. Det er kun de obligatoriske indikatorene i verktøyet som er benyttet, i tillegg vises resultater fra kartleggingsprøvene.

Rapporten omhandler læringsmiljø og læringsresultater, og det er i hovedsak benyttet data fra skoleporten.

I utdanningsdirektoratets mal for rapportering blir kommunene bedt om å legge inn lokale mål for alle områdene som omtales. I Bergen er det fastsatt lokale mål på de indikatorene som allerede er etablerte satsingsområder, disse er også tatt inn i styringskortet. Målene som ligger i styringskortet har blitt laget gjennom grundige prosesser i Byrådsavdeling for barnehage og skole. Bergen kommune har derfor lokale målsettinger på de fleste obligatoriske indikatorene i utdanningsdirektoratets verktøy som gjelder resultater (kap. 3). Der Bergen kommune ikke allerede har utarbeidet lokale mål på resultater, har en i sammenheng med utarbeidelse av tilstandsrapporten valgt å ha som målsetting å være bedre enn storbyene (gjelder karakterer og grunnskolepoeng). For de indeksene som hører under overskriften "læringsmiljø" (kap. 2), er målsettingen at Bergen kommune ønsker en forbedring, ut fra egne resultater tidligere. Her vil resultatene i tillegg bli sammenlignet med resultater fra Hordaland, resten av landet og med kommunegruppe 14 som er Stavanger, Trondheim og Bergen.

2 Læringsmiljø

Alle elever og lærlinger skal inkluderes og oppleve mestring. Skoleeiere og skoleledere er pålagt å gjennomføre Elevundersøkelsen for elever på 7. og 10. trinn og Vg1. Et utvalg av spørsmålene i Elevundersøkelsen er satt sammen til indekser som ligger i Skoleporten. Resultatene fra Elevundersøkelsen vises i en egen rapportportal. I tilstandsrapporten er disse læringsmiljøindekser obligatoriske:

- trivsel
- mobbing på skolen
- faglig veiledning
- mestring
- faglig utfordring

Bergensskolen skal være et godt sted å være for alle elever, og skal ha et læringsmiljø som fremmer helse, trivsel og sosial og faglig læring. For å bedre læringsmiljøet har det de siste årene vært satset på flere områder - med kurs i klasseledelse, kompetanseheving i forhold til vurdering, innkjøp av anti-mobbeprogram og utarbeidelse av et sentralt ordensreglement. Disse satsingene vil bli nærmere beskrevet under i sammenheng med de enkelte indikatorene.

2.1 Trivsel med lærerne

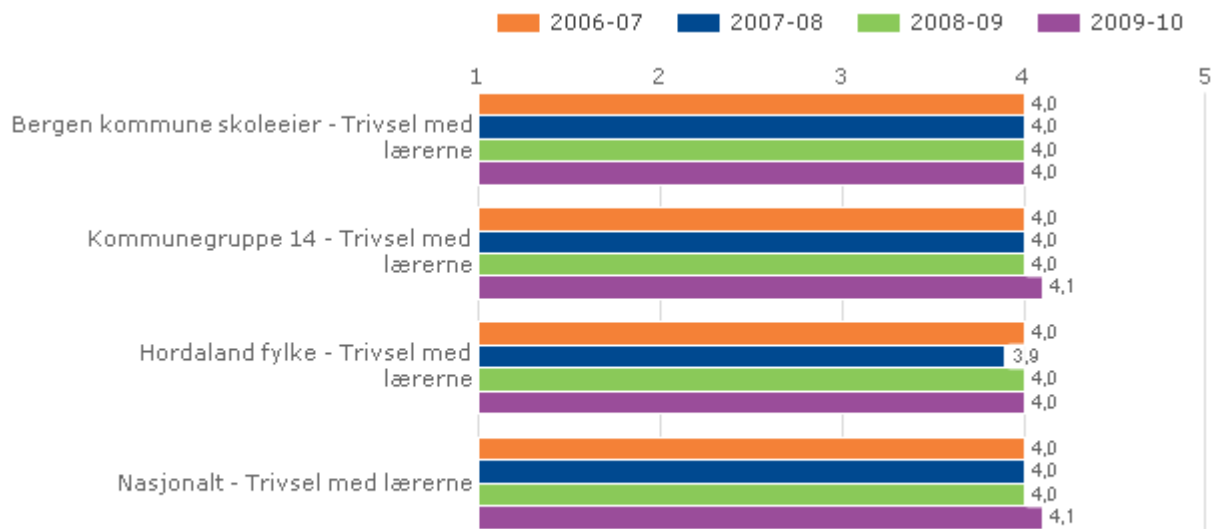
Indeksen viser elevenes trivsel med lærerne knyttet til fag og i hvilken grad elevene opplever at lærerne er hyggelige.

Skala: 1-5. Høy verdi betyr positivt resultat.

Lokale mål:
Forbedring av egne resultater

Bergen kommune skoleeier | Sammenlignet geografisk | Fordelt på periode

Offentlig | Trinn 7 | Begge kjønn | Grunnskole

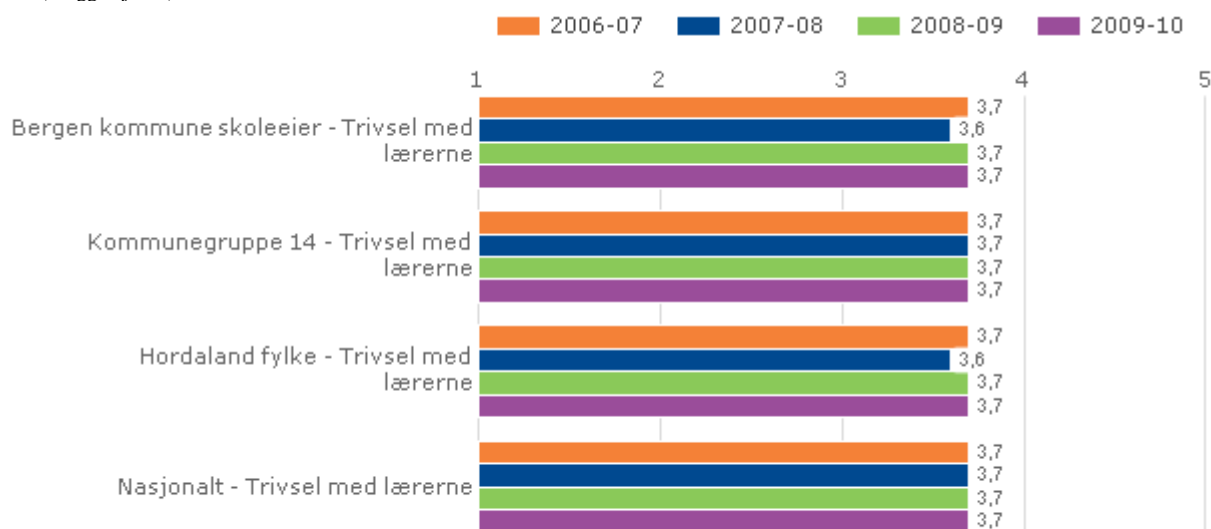


Bergen kommune skoleeier, Grunnskole, Trivsel med lærerne

Illustrasjonen er hentet fra Skoleporten

Bergen kommune skoleeier | Sammenlignet geografisk | Fordelt på periode

Offentlig | Trinn 10 | Begge kjønn | Grunnskole



Bergen kommune skoleeier, Grunnskole, Trivsel med lærerne

Illustrasjonen er hentet fra Skoleporten

Vurdering

I likhet med de vi sammenligner oss med holder resultatene seg relativt stabile på denne indikatoren.

For 7. trinn holder resultatene seg stabile samtidig som bergenselevne oppnår noe dårligere skår enn kommunegruppe 14 og enn det som er nasjonalt gjennomsnitt i 2010. På 10. trinn ligger Bergen likt med de andre.

Hvis en ser på bergensskolene over tid har de ulike skolene ulike resultater fra år til år. Resultatene for denne indeksen ser derfor ut til å være avhengig av forhold knyttet til det enkelte klassetrinn heller enn at enkelte skoler peker seg ut med bedre eller dårligere trivsel med lærerne enn andre skoler.

Et annet interessant funn er at hvis en sammenligner gutter og jenter så er bergensjentenes skår omtrent på nivå med jentene i de andre storbyene, mens det er guttene som konsekvent ligger under.

Trivsel med de voksne på skolen følges også gjennom den lokale foreldreundersøkelsen hvert år, der det etterspørres om foresatte opplever at deres barn trives med de voksne på skolen. Resultatene fra de siste tre årene har vist en entydig positiv tendens og viser at foreldrene opplever en økende trivsel blant sine barn.

Trivsel med lærerne er også en indikator som er tatt inn i styringskortet for BBS. Det innebærer at resultatene fra elevundersøkelsen når det gjelder denne indeksen synliggjøres i styringskortet og er dermed et av flere tema i ledersamtalen som områdelederne har med rektorene.

Om elevene trives med lærerne er blant annet avhengig av om lærerne praktiserer god klasseledelse. Gjennom handlingsplanen som utarbeides for hver skole i Bergen er det

formulert en forventning om at lærerne driver relasjonsbasert klasseledelse. Det vil si at de både etablerer struktur og tydelighet i undervisningen samtidig som de skal skape trygghet og ta ansvar for det relasjonelle klimaet i klassen. Gjennom handlingsplanen må alle skoler synliggjøre hva de gjør for å oppfylle denne forventningen.

2.2 Mobbing på skolen

Indikatoren viser andelen elever som oppgir at de har blitt mobbet de siste månedene.

Skala: 1-5. Lav verdi betyr liten forekomst av mobbing.

Lokale mål:

Målsettingen i Bergen er å ha et skolemiljø fritt for mobbing, rasisme og annen krenkende atferd. Skolene skal utvise nulltoleranse for mobbing, vold og rasisme.

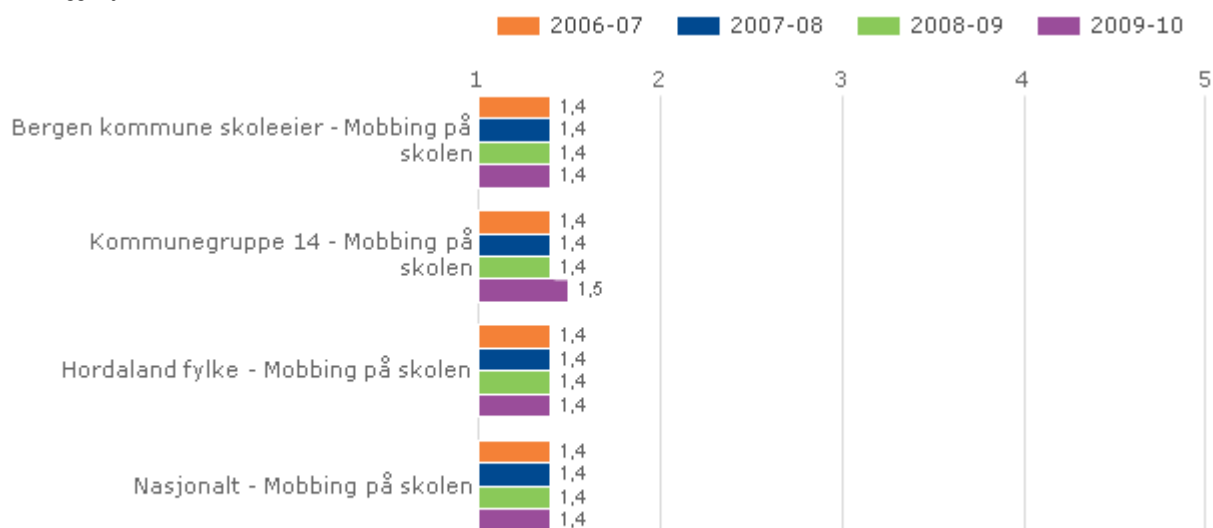
Høsten 2010 ble det utarbeidet en kvalitetsstandard for sosial kompetanse/psykososialt læringsmiljø i forbindelse med at dette temaet ble tatt inn som en del av fagoppfølgingen våren 2011. Standarden angir blant annet hvordan bergensskolene skal arbeide for å forebygge og motvirke mobbing i bergensskolen:

Skolen har kompetanse og rutiner, og gjennomfører tiltak for å identifisere, forebygge, håndtere og begrense mobbing.

Elever, foresatte, lærere og skoleledelse er kjent med skolens mål og rutiner for å hindre mobbing.

Bergen kommune skoleeier | Sammenlignet geografisk | Fordelt på periode

Offentlig | Trinn 7 | Begge kjønn | Grunnskole

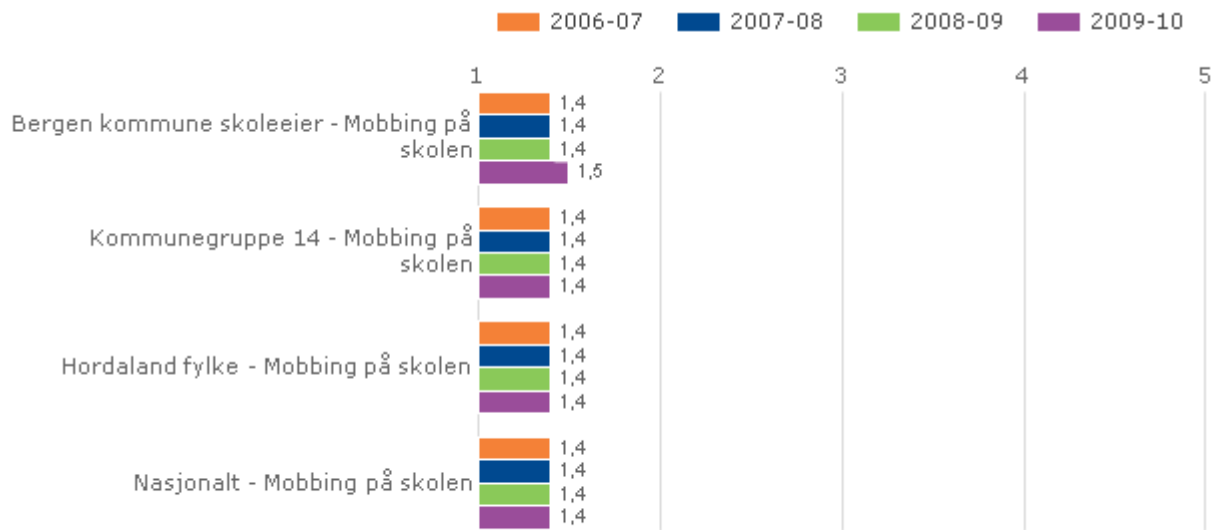


Bergen kommune skoleeier, Grunnskole, Mobbing på skolen

Illustrasjonen er hentet fra Skoleporten

Bergen kommune skoleeier | Sammenlignet geografisk | Fordelt på periode

Offentlig | Trinn 10 | Begge kjønn | Grunnskole



Bergen kommune skoleeier, Grunnskole, Mobbing på skolen

Illustrasjonen er hentet fra Skoleporten

Vurdering

Diagrammene over viser at andelen elever som opplever å bli mobbet har holdt seg stabilt på 7. trinn. På 10. trinn viser diagrammet at det i 2010 har vært en økning i antallet elever som opplever å bli mobbet.¹

Sett i sammenheng med målsettingen om et skolemiljø fritt for mobbing er det ikke akseptabelt at elevenes opplevelse av mobbing ser ut til å ha økt noe på 10. trinn skoleåret 2009/2010.

Det viktigste ved barns og unges skolegang er at de trives og har det trygt og godt. Foreldreundersøkelsen i Bergen viser at de fleste elevene har det trygt og trives i sin skolehverdag. Det er likevel 5% av foreldrene som sier at de er lite fornøyde med barnas trivsel og trygghet både i 2007, 2008, 2009 og 2010. 5% utrygge barn som trives dårlig på skolen, er ikke et tall å slå seg til ro med selv om tallet er lavt.

Går en inn på enkeltskoler så er det vanskelig å se noe mønster på den enkelte skole eller mellom skolene. De fleste skolene har ikke stabile resultater her - tvert i mot varierer resultatene ved den enkelte skole når det gjelder resultater på denne delen av elevundersøkelsen fra år til år. Dette tyder på at elevenes opplevelser knyttet til mobbing i stor grad er knyttet til forhold i den enkelte klasse heller enn til forhold på den enkelte skole.

Byrådsavdelingen har i flere år arbeidet systematisk for å bekjempe mobbing. De viktigste tiltakene er som følger:

Det er utarbeidet et sentralt ordensreglement for bergensskolen. Dette trer kraft fra høsten 2011. Et felles ordensreglement skal bidra til trygge rammer i læringsmiljøet og til å skape positive relasjoner mellom elevene og elever og de voksne på skolen. Ordensreglementet skal videre være tydelig i forhold til hva som er akseptabel oppførsel på skolene og hvilke

¹ De siste resultatene fra elevundersøkelsen våren 2011 viser imidlertid at andelen som opplever å bli mobbet er tilbake på nivået fra 2009 (1,4).

konsekvenser uakseptabel oppførsel har.

Psykososialt læringsmiljø ble tatt inn som tema i fagoppfølgingen våren 2011. Her etterspørres skolens kompetanse, rutiner og tiltak for å identifisere, håndtere og begrense mobbing. Samtidig etterspørres skolens system for arbeidet med sosial kompetanse, blant annet på bakgrunn av forskning som viser at systematisk arbeid med å bygge opp barns sosiale kompetanse er en viktig faktor for å forebygge mobbing.

Mobbing er videre tatt inn som indikator i styringskortet, det vil si at elevenes opplevelse av mobbing slik den kommer til uttrykk gjennom elevundersøken, blir tatt opp i ledersamtalene områdeleder har med den enkelte rektor.

2.3 Faglig veiledning

Indeksen viser i hvilken grad elevene føler at de får god veiledning. Denne indeksen inkluderer i hvor stor grad de får vite hvordan de kan forbedre seg, og hvilke krav som stilles til det faglige arbeidet.

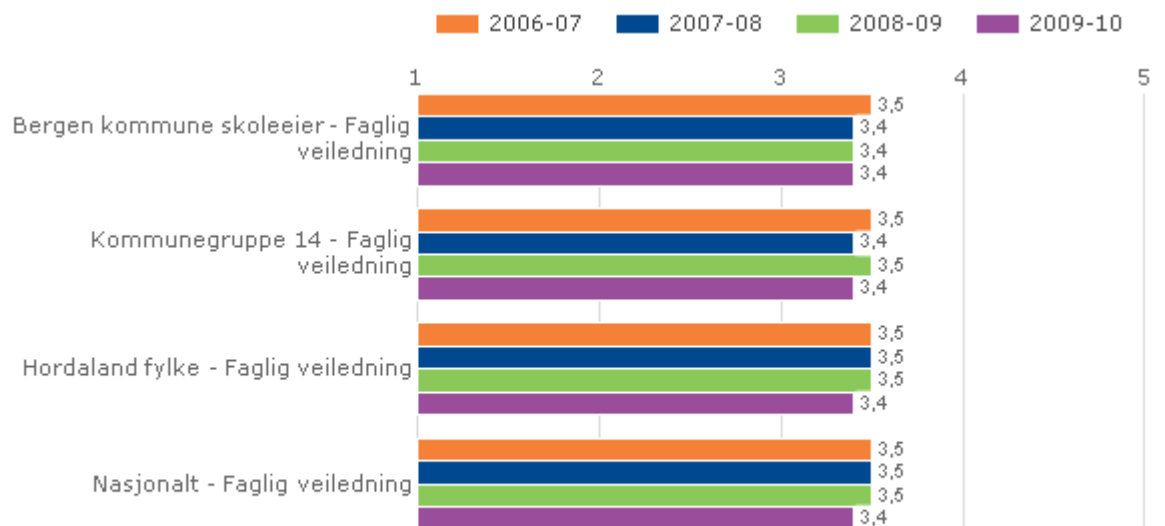
Skala: 1-5. Høy verdi betyr positivt resultat.

Lokale mål:

Byrådet har de to siste skoleårene hatt som målsetting å forbedre vurderingskompetansen i bergensskolen.

Bergen kommune skoleeier | Sammenlignet geografisk | Fordelt på periode

Offentlig | Trinn 7 | Begge kjønn | Grunnskole

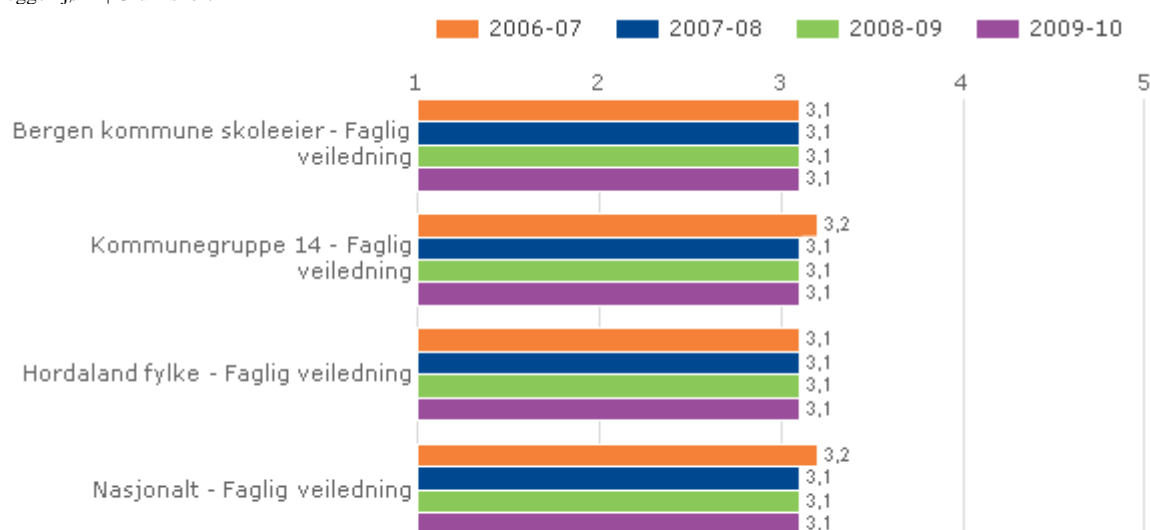


Bergen kommune skoleeier, Grunnskole, Faglig veiledning

Illustrasjonen er hentet fra Skoleporten

Bergen kommune skoleeier | Sammenlignet geografisk | Fordelt på periode

Offentlig | Trinn 10 | Begge kjønn | Grunnskole



Bergen kommune skoleeier, Grunnskole, Faglig veiledning

Illustrasjonen er hentet fra Skoleporten

Vurdering

Diagrammene over synliggjør at Bergen i 2010 ligger på nivå med kommunegruppe 14, Hordaland og det nasjonale snittet når det gjelder faglig veiledning.

Byrådet har de to siste skoleårene hatt som målsetting å forbedre vurderingskompetansen i bergensskolen, inkludert i dette er både slutt - og underveisvurdering. Faglig veiledning inngår som en del av underveisvurdering som er vurdering til støtte for læring, og er vurdering som skal gis løpende i opplæringen som veiledning for elevene (jf bystyresakene Tid for læring og Kunnskapsløft for bergensskolen 2009-2012).

Satsingen innebærer følgende tiltak:

Skoleåret 2009/2010 ble det holdt kompetanseutvikling mht elevvurdering i form av en kursrekke på 6 kurs for ledere og lærere. Etter at dette ble avsluttet drives individuell opplæring for skolene i elevvurdering når de bestiller hjelp til dette.

Skolenes system for elevvurdering er tatt inn i kvalitetsstandardene som ligger til grunn for fagoppfølging av skolene. Dette innebærer at den enkelte skoles vurderingspraksis innenfor lesing, realfag og digital kompetanse drøftes og vurderes i fagoppfølgingsmøtene.

Å øke/styrke kompetansen på elevvurdering er tatt inn som en forventning i skolenes handlingsplaner. Her må skolene synliggjøre hva de gjør for å nå dette målet. Den enkelte skoles handlingsplan følges opp gjennom lederavtalen/ledersamtalene.

2.4 Mestring

Indeksen viser elevenes opplevelse av mestring i forbindelse med undervisning, lekser og arbeid på skolen.

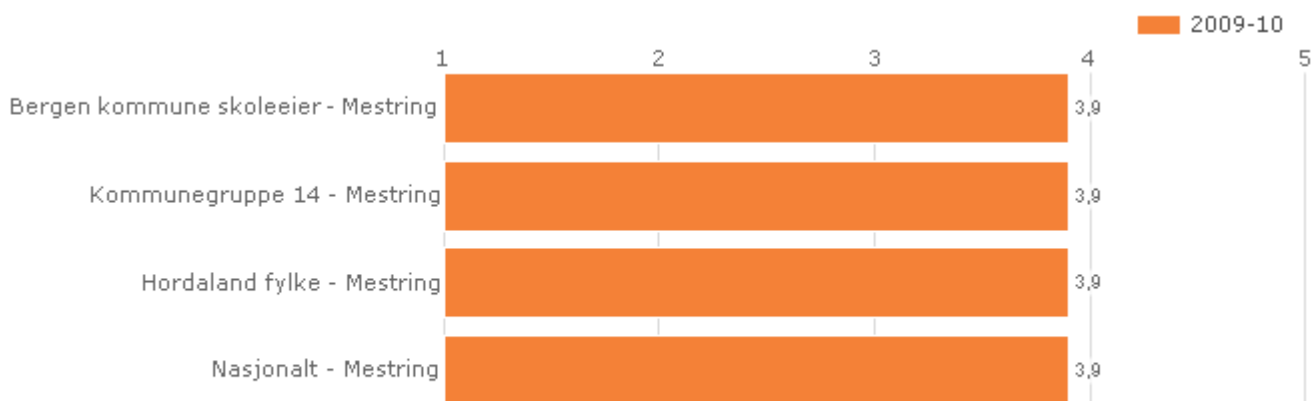
Skala: 1-5. Høy verdi betyr positivt resultat.

Lokale mål:
Forbedring av egne resultater.

Illustrasjonen er hentet fra Skoleporten

Bergen kommune skoleeier | Sammenlignet geografisk | Fordelt på periode

Offentlig | Trinn 7 | Begge kjønn | Grunnskole

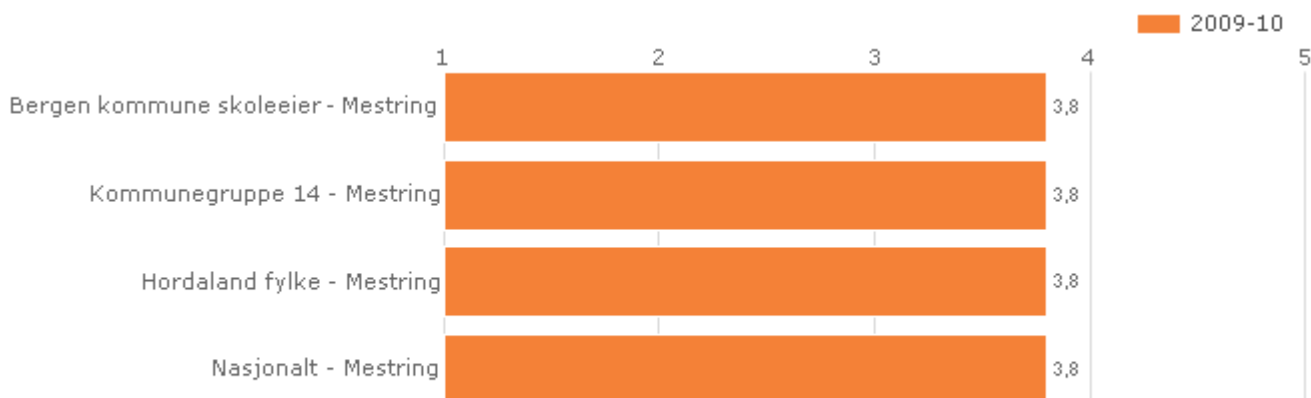


Bergen kommune skoleeier, Grunnskole, Mestring

Illustrasjonen er hentet fra Skoleporten

Bergen kommune skoleeier | Sammenlignet geografisk | Fordelt på periode

Offentlig | Trinn 10 | Begge kjønn | Grunnskole



Bergen kommune skoleeier, Grunnskole, Mestring

Illustrasjonen er hentet fra Skoleporten

Vurdering

Diagrammene viser at Bergen ligger på samme nivå som de andre. Denne indeksen er ny og en har derfor ikke sammenligningsgrunnlag fra tidligere år.

Elevene opplever noe høyere grad av mestring på 7.trinn enn 10. trinn.

Det er ingen signifikante ulikheter mellom hvordan jenter og gutter opplever mestring.

2.5 Faglig utfordring

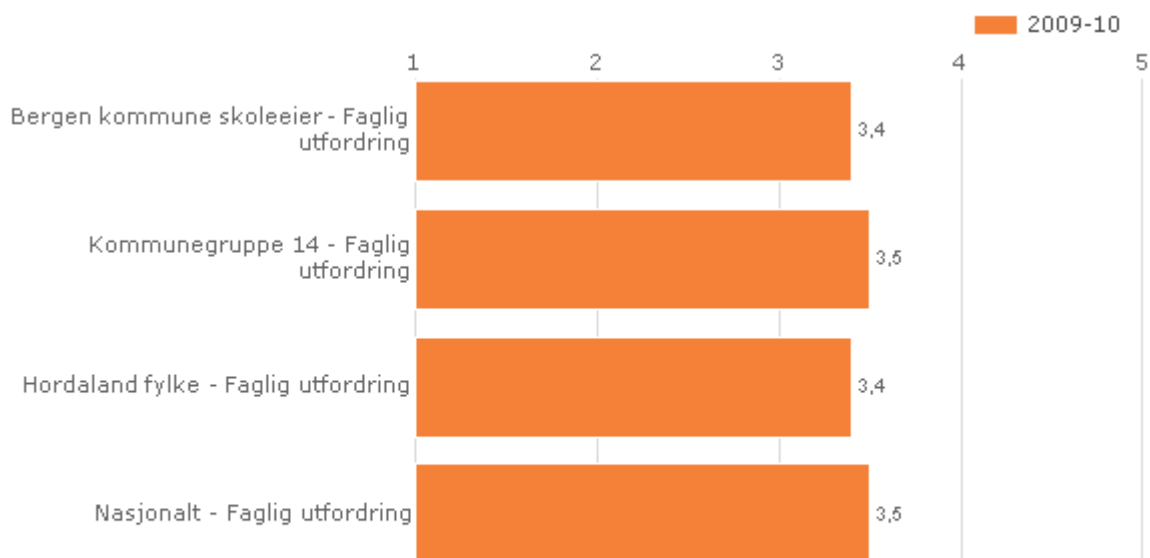
Indeksen viser elevenes opplevelse av faglige utfordringer i skolearbeidet.

Skala: 1-5. Høy verdi betyr positivt resultat.

Lokale mål:
Forbedring av egne resultater.

Bergen kommune skoleeier | Sammenlignet geografisk | Fordelt på periode

Offentlig | Trinn 7 | Begge kjønn | Grunnskole

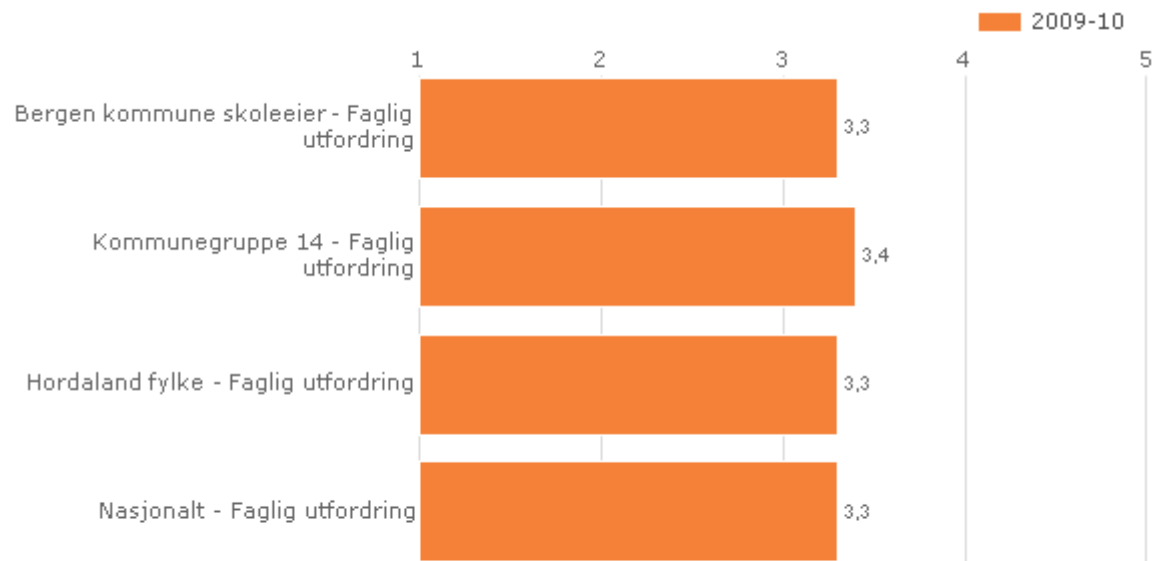


Bergen kommune skoleeier, Grunnskole, Faglig utfordring

Illustrasjonen er hentet fra Skoleporten

Bergen kommune skoleeier | Sammenlignet geografisk | Fordelt på periode

Offentlig | Trinn 10 | Begge kjønn | Grunnskole



Bergen kommune skoleeier, Grunnskole, Faglig utfordring

Illustrasjonen er hentet fra Skoleporten

Vurdering

Diagrammet viser at elevene på 7.trinn i litt større grad opplever faglige utfordringer enn elevene på 10.trinn, og at elevene i kommunegruppe 14 skårer høyere enn bergenselevne. Indeksen er ny, det er derfor ikke mulig å sammenligne egne resultater med tidligere år.

Ved å sammenligne jenter og gutter viser det seg at jentene scorer bedre enn guttene både på 7. og 10. trinn:

7. trinn.: jenter: 3,5 gutter: 3,4

10. trinn: jenter 3,4 gutter 3,3

Bergensskolene har hatt fokus på gutter og læring de siste to årene. Bibliotekene har bestilt inn bøker for gutter for å øke leseferdighetene. Byrådsavdelingen har hatt fokus på matematikk / realfag som er mer praksisrettet og bedre tilpasset gutter.

3 Resultater

Alle elever som går ut av grunnskolen, skal mestre grunnleggende ferdigheter. Dette er ferdigheter som gjør dem i stand til å delta i videre utdanning og i arbeidslivet.

I tilstandsrapporten er disse resultatindikatorne obligatoriske:

- nasjonale prøver på 5., 8. og 9. trinn i lesing og regning
- standpunkt- og eksamenskarakterer i norsk hovedmål, matematikk og engelsk
- grunnskolepoeng

I tillegg har Bergen kommune valgt å vise resultatene fra kartleggingsprøver i lesing (2., 3., 7. og 9. trinn) og tallforståelse og regneferdighet (2.trinn).

3.1 Nasjonale prøver lesing 5. trinn

Nasjonale prøver i lesing kartlegger i hvilken grad elevenes ferdigheter er i samsvar med mål for den grunnleggende ferdigheten lesing slik den er integrert i kompetansemål i læreplaner for fag i Kunnskapsløftet (LK06).

De nasjonale prøvene i lesing omfatter tre aspekter: Elevene skal vise at de kan:

1. finne informasjon
2. forstå og tolke
3. reflektere over og vurdere tekstens form og innhold

Elevenes resultater på nasjonale prøver på 5. trinn presenteres ved en skala med tre mestringsnivåer, hvor mestringsnivå 1 er lavest. Presentasjonen viser en oversikt over prosentvis fordeling av elever på mestringsnivåer.

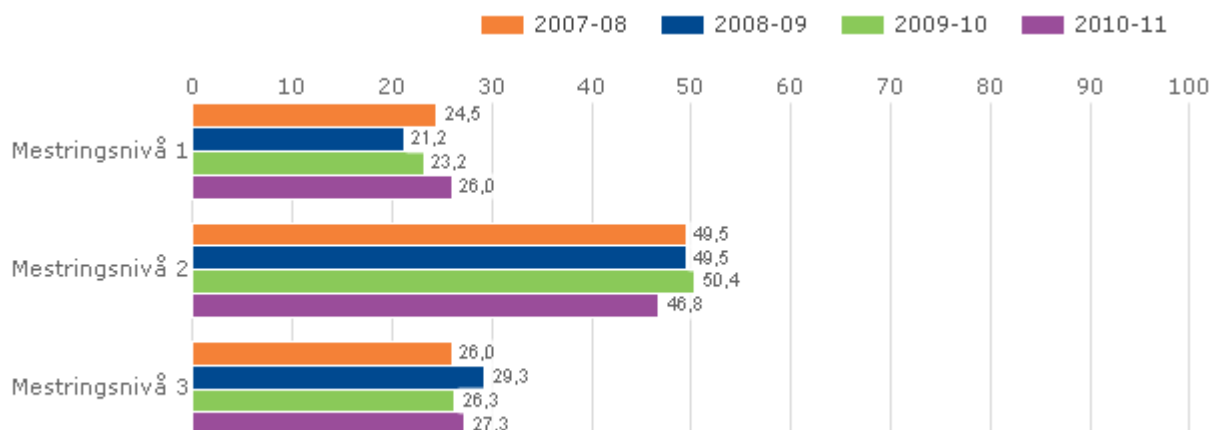
Lokale mål

Flere enn 77,2 % av elevene på nivå 2 og 3 (sammenslått)

Nasjonale prøver i lesing 5. trinn

Bergen kommune skoleeier | Fordelt på periode

Offentlig | Trinn 5 | Begge kjønn | Grunnskole

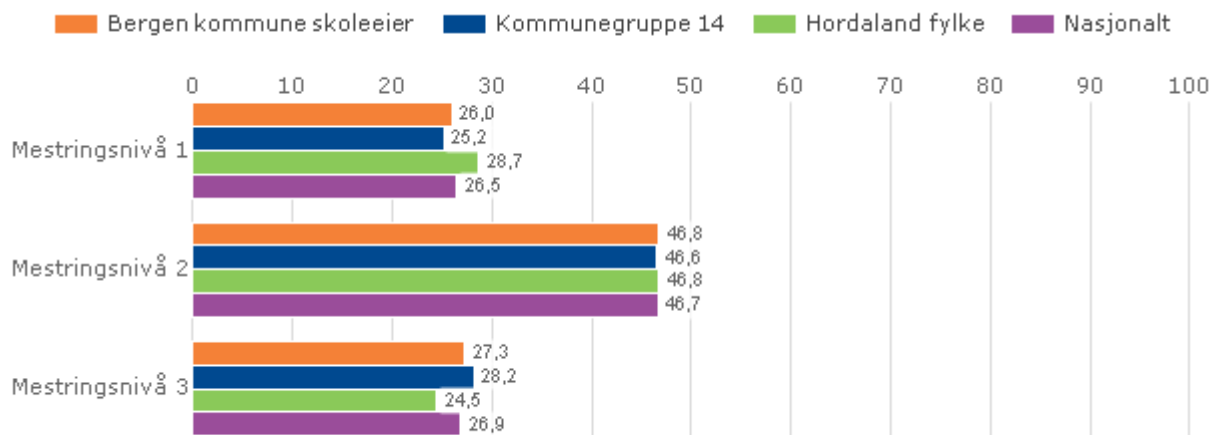


Bergen kommune skoleeier, Grunnskole, Nasjonale prøver lesing 5. trinn

Illustrasjonen er hentet fra Skoleporten

Bergen kommune skoleeier | Sammenlignet geografisk

Offentlig | Trinn 5 | Begge kjønn | Periode 2010-11 | Grunnskole



Bergen kommune skoleeier, Grunnskole, Nasjonale prøver lesing 5. trinn

Illustrasjonen er hentet fra Skoleporten

Vurdering

I 2010 var 74,1 % av elevene på 5.trinn på nivå 2 og 3 (sammenslått). Dette er under målsettingen for 2010 som var at minst 77,2 % skulle være på nivå 2 og 3.

Det øverste diagrammet viser at på 5. trinn har det vært en liten tilbakegang de to siste årene på resultatene på nasjonale prøver i lesing hvis en ser på nivå 2 og 3 sammenslått. Både gutter og jenter viser svakere resultater, men guttene har en noe sterkere tilbakegang enn jentene.

I 2010 hadde Bergen en mindre andel elever på nivå to og tre (sammenslått) enn de andre storbyene.

Resultatene viser at det er viktig å opprettholde satsingen på lesing.

3.2 Nasjonale prøver lesing ungd. trinn

Nasjonale prøver i lesing skal kartlegge i hvilken grad elevenes ferdigheter er i samsvar med målene for den grunnleggende ferdigheten lesing, slik den er integrert i kompetansemål i læreplaner for fag i LK06. Dette innebærer at nasjonale prøver i lesing ikke er en prøve i norskfaget.

De nasjonale prøvene i lesing omfatter tre aspekter ved lesing. Elevene viser at de kan:

1. finne informasjon
2. forstå og tolke
3. reflektere over og vurdere tekstens form og innhold

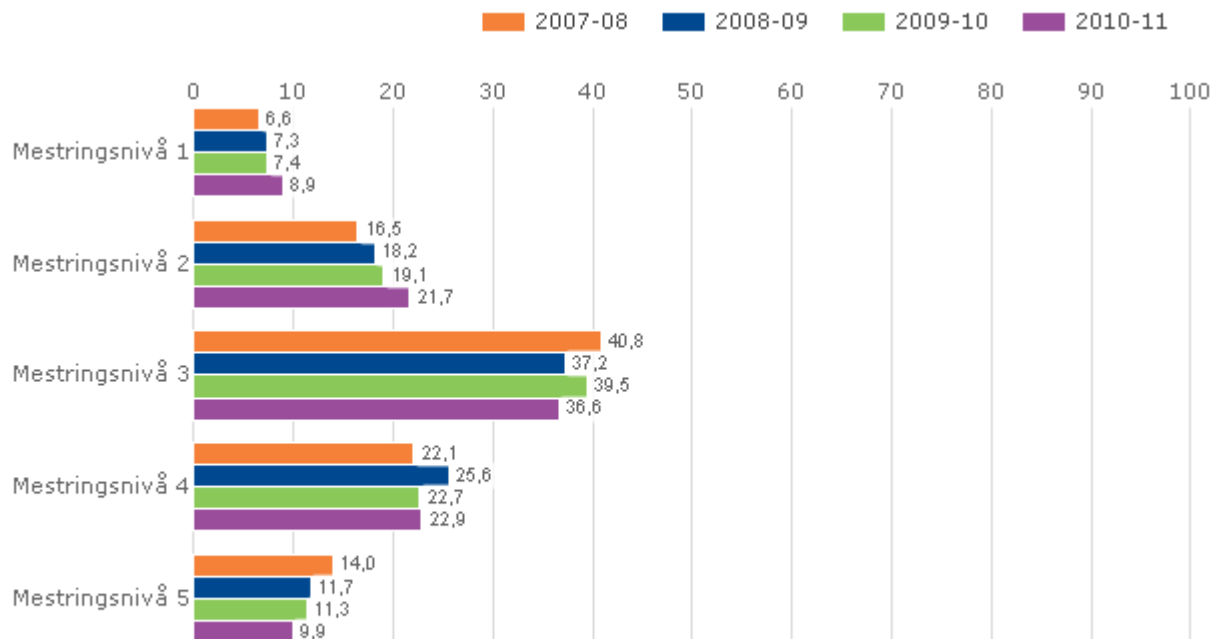
Elevenes resultater på nasjonale prøver på ungdomstrinnet presenteres ved en skala med fem mestringsnivåer, hvor mestringsnivå 1 er lavest. Presentasjonen viser en oversikt over prosentvis fordeling av elever på mestringsnivåer.

Lokale mål:

8.trinn viser flere enn 83,9 % på nivå 3, 4 og 5 (sammenslått)

Nasjonale prøver i lesing 8. trinn
Bergen kommune skoleeier | Fordelt på periode

Offentlig | Trinn 8 | Begge kjønn | Grunnskole

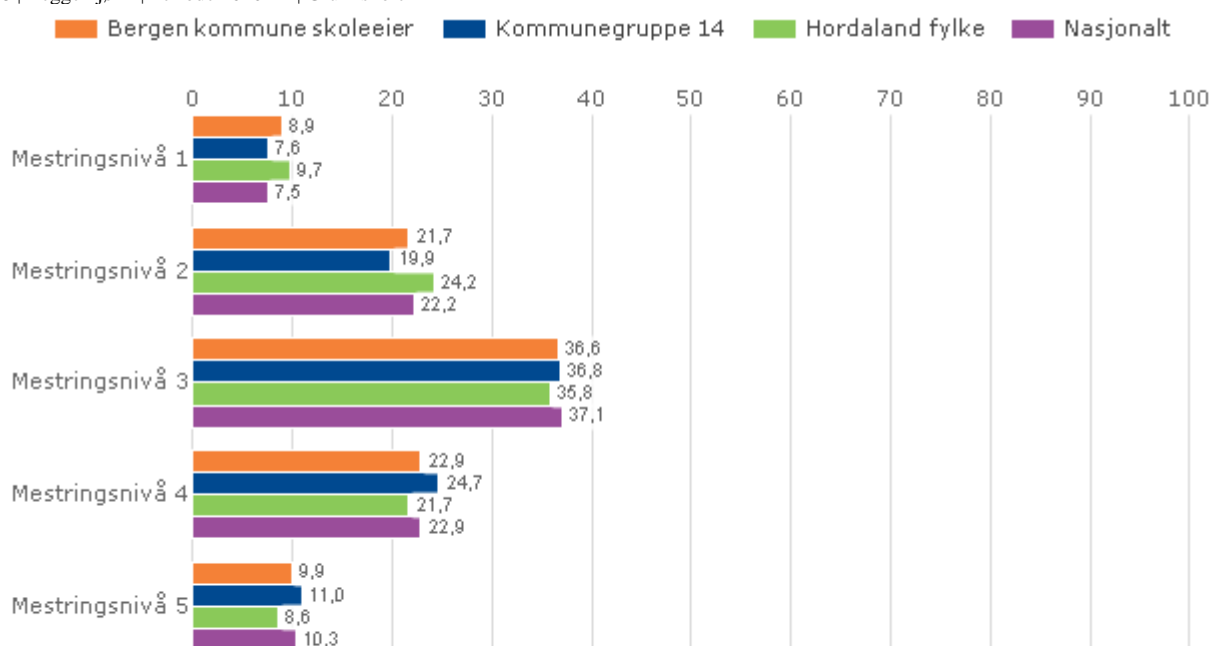


Bergen kommune skoleeier, Grunnskole, Nasjonale prøver lesing 8. trinn

Illustrasjonen er hentet fra Skoleporten

Bergen kommune skoleeier | Sammenlignet geografisk

Offentlig | Trinn 8 | Begge kjønn | Periode 2010-11 | Grunnskole



Bergen kommune skoleeier, Grunnskole, Nasjonale prøver lesing ungdom. trinn

Illustrasjonen er hentet fra Skoleporten

Illustrasjonen er hentet fra Skoleporten

Vurdering

I 2010 var 69,4 % av elevene på nivå 3, 4 og 5 (sammenslått), det er under målsettingen på 83,9 %.

På 8. trinn viser resultatene en tilbakegang på de nasjonale prøvene i lesing over de siste årene. Også her viser guttene en større tilbakegang enn jentene.

Bergen har færre på nivåene 3, 4 og 5 (sammenslått) enn de andre storbyene.

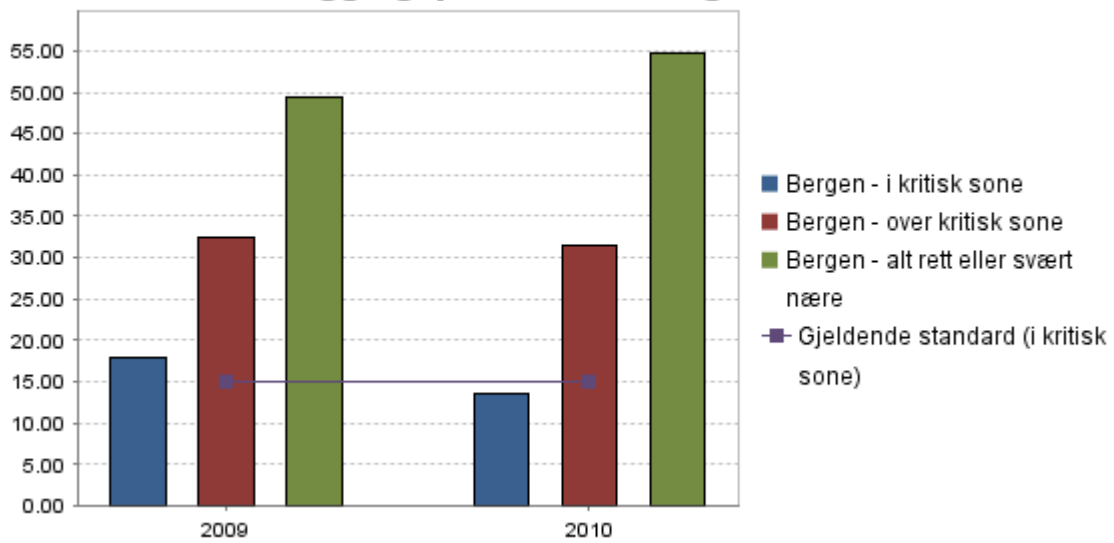
3.3 Kartleggingsprøver i lesing

Kartleggingsprøvene er ment for diagnostisering av enkeltelever og det viktigste målet med prøvene er å finne fram til de elevene som har svak leseferdighet og som trenger ekstra oppfølging. I Bergen gjennomføres kartleggingsprøver i lesing på 1, 2, 3, 7. og 9. trinn. Prøven på 7. trinn har vært gjennomført over en 10-års periode, mens prøven på tredje trinn ble holdt for første gang i 2010.

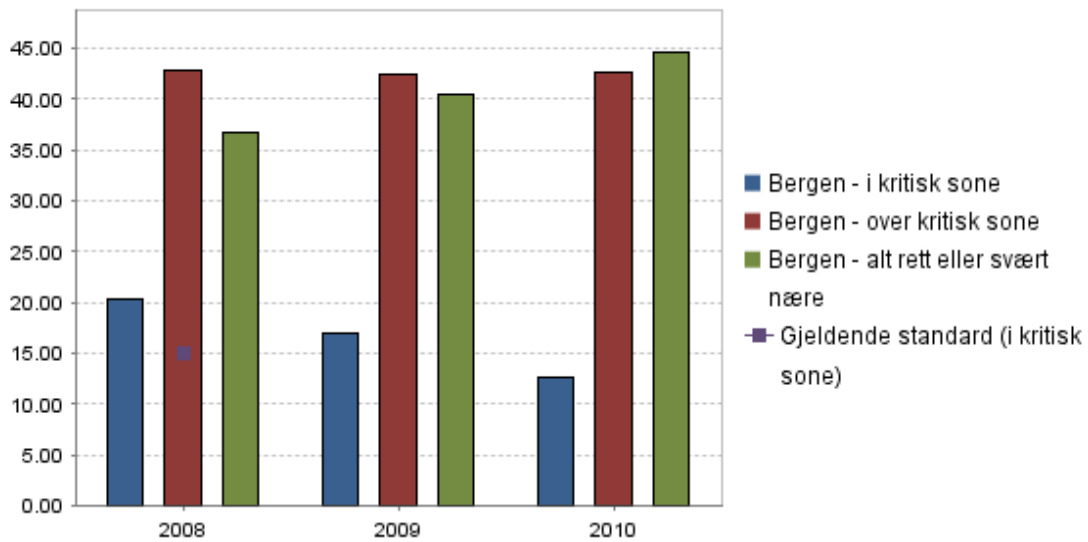
Lokale mål er fastsatt i kvalitetsstandardene for lesing som er utarbeidet i forbindelse med fagoppfølgingen:

– 1., 2., 3., 7. og 9. trinn viser at færre enn 15 % av elevsvarene er i kritisk sone

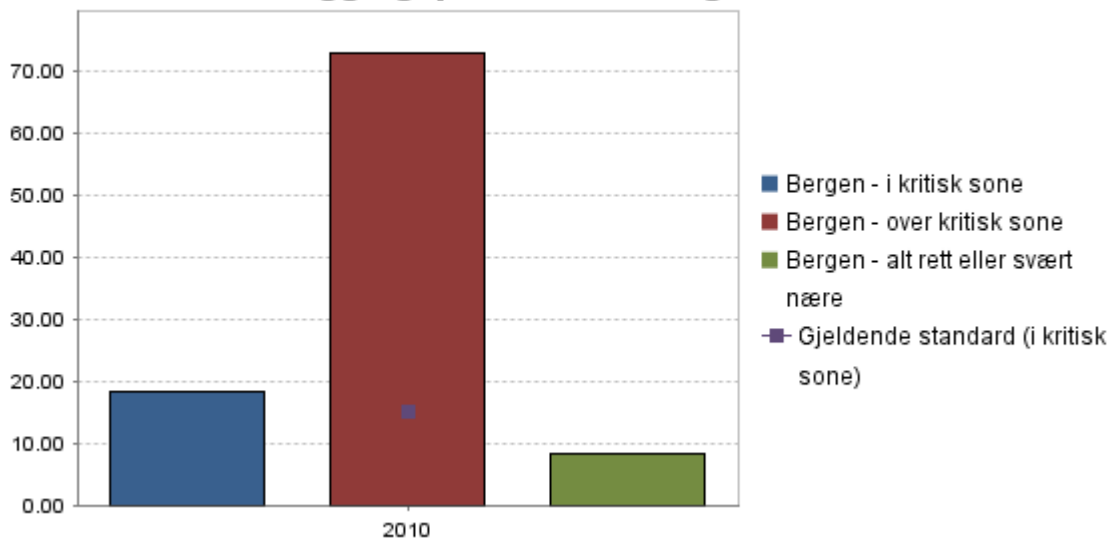
Kartleggingsprøve leseferdighet 1.trinn



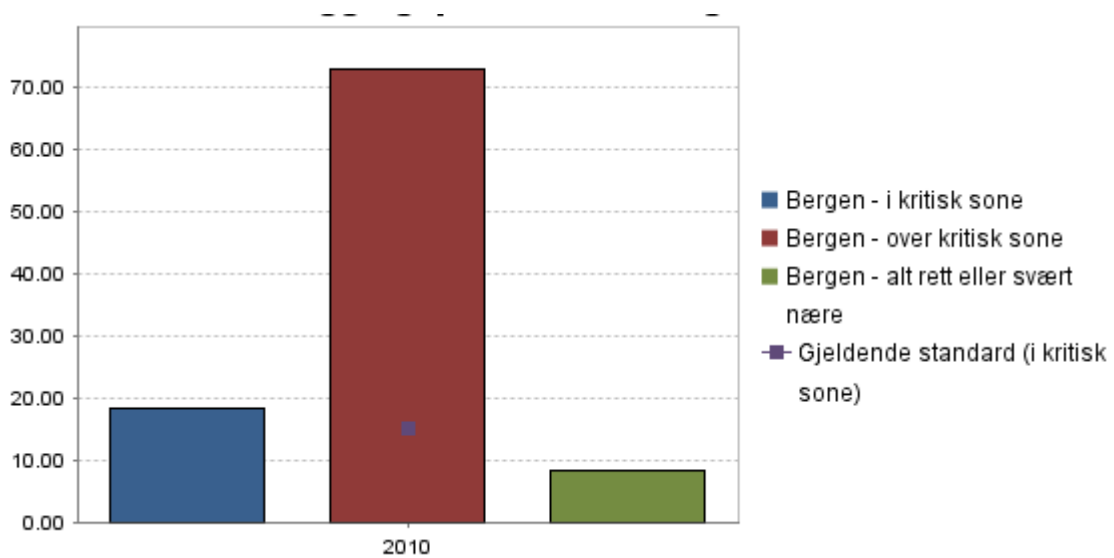
Kartleggingsprøve leseferdighet 2.trinn



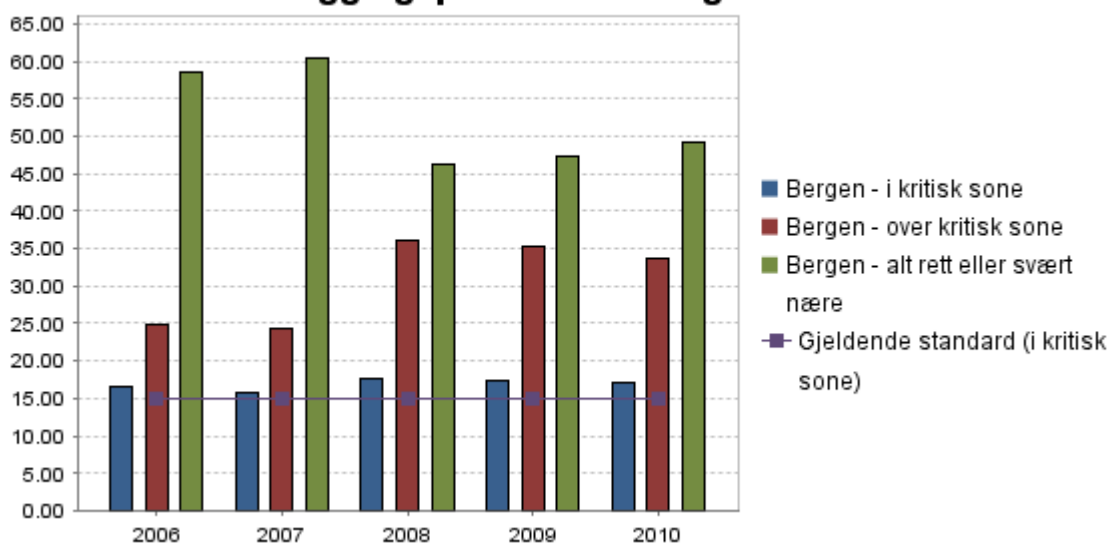
Kartleggingsprøve leseferdighet 2.trinn



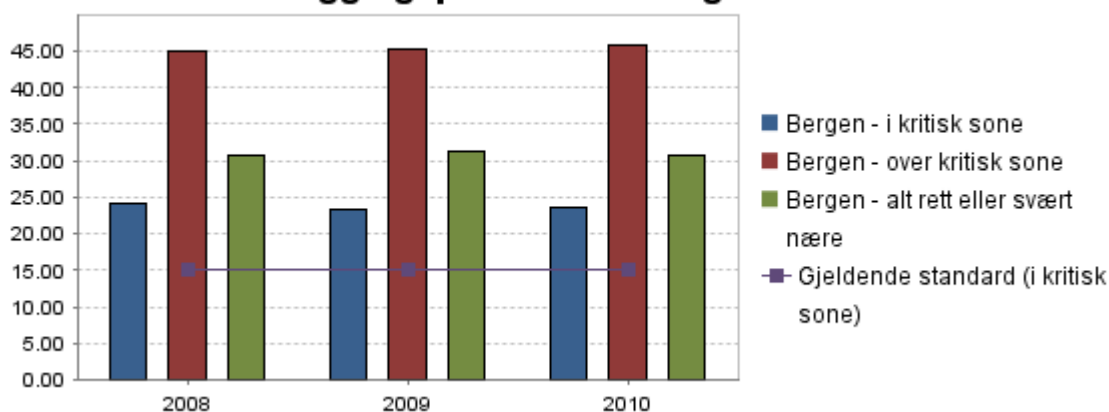
Kartleggingsprøve leseferdighet 3. trinn



Kartleggingsprøve leseferdighet 7.trinn



Kartleggingsprøve leseferdighet 9.trinn



Vurdering:

Kartleggingsprøvene viser svært gode resultater på småskoletrinnet. Samtidig er resultatene på ungdomstrinnet ikke gode nok, med for mange elever som befinner seg i kritisk sone i lesing. En forklaring på de gode resultatene i småskolen kan være større innsats i barnehagen og satsing på kursing på de laveste trinnene i Bergen kommune. For elever som strever med lesing blir utfordringene større med årene og derfor vil det være naturlig at tallene blir høyere. Byrådsavdeling for barnehage og skole er likevel lite fornøyd med resultatene på 9.trinn og dette viser betydningen av at ungdomstrinnet må ha fortsatt fokus på leseopplæring, slik som også LK-06 legger opp til. Resultatene er også en indikasjon på at mellomtrinnet trenger å styrkes ytterligere.

3.4 Nasjonale prøver regning 5. trinn

Nasjonale prøver i regning skal kartlegge i hvilken grad elevenes ferdigheter er i samsvar med mål for den grunnleggende ferdigheten regning, slik den er integrert i kompetansemål i læreplaner for fag i LK06. Dette innebærer at nasjonale prøver i regning ikke er en prøve i matematikk som fag.

De nasjonale prøvene i regning dekker tre innholdsområder:

- tall
- måling
- statistikk

Prøvene i regning tar utgangspunkt i hvordan elevene anvender regning i ulike faglige og dagligdagse sammenhenger. Dette innebærer at elevene forstår hvordan de:

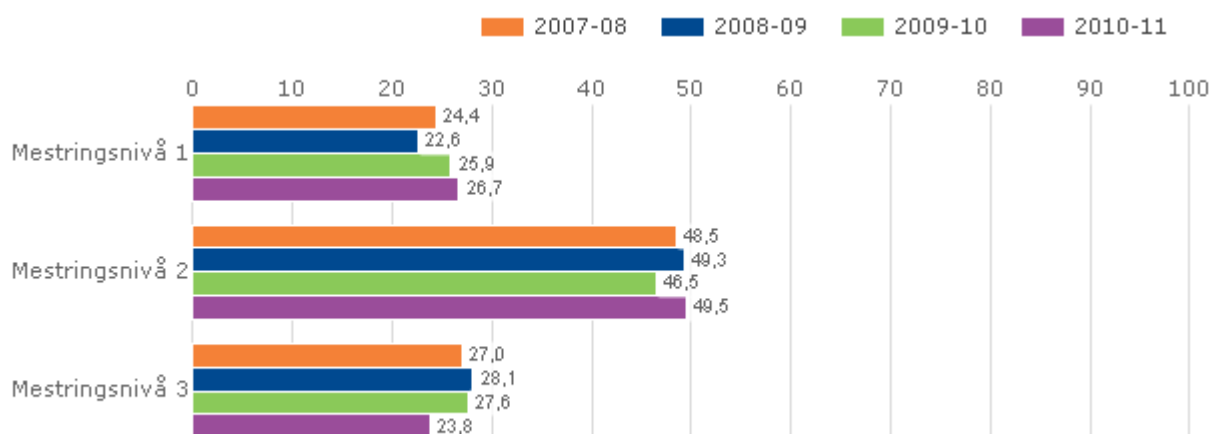
- kan løse en gitt utfordring
- kan løse problemet ved hjelp av regneoperasjoner
- kan vurdere om svarene er rimelige
- kan ha effektive strategier for enkel tallregning

Elevenes resultater på nasjonale prøver på 5. trinn presenteres ved en skala med tre mestringsnivåer, hvor mestringsnivå 1 er lavest. Presentasjonen viser en oversikt over prosentvis fordeling av elever på mestringsnivåer.

Lokale mål:
Flere enn 77,1 % av elevene på nivå 2 og 3 (sammenslått).

Nasjonale prøver i regning 5. trinn Bergen kommune skoleeier | Fordelt på periode

Offentlig | Trinn 5 | Begge kjønn | Grunnskole

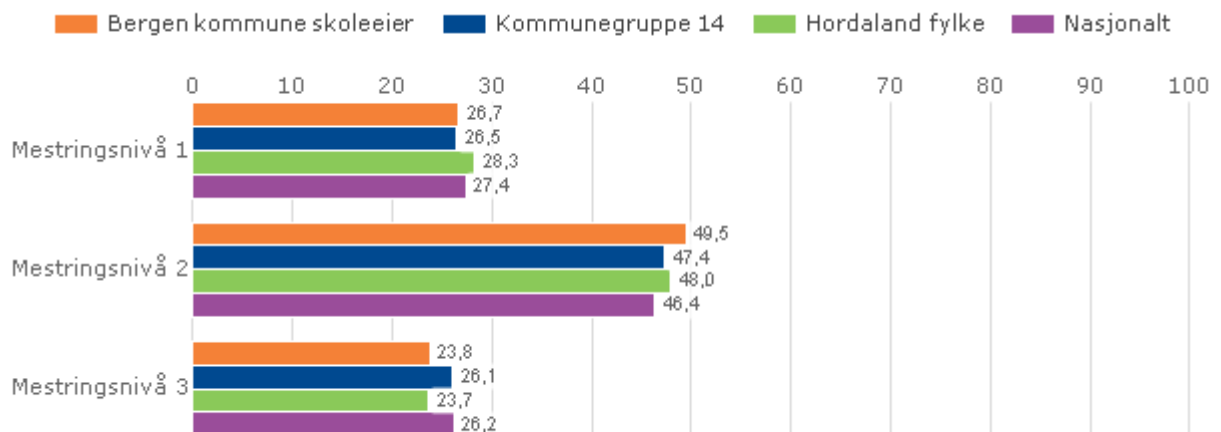


Bergen kommune skoleeier, Grunnskole, Nasjonale prøver regning 5. trinn

Illustrasjonen er hentet fra Skoleporten
Illustrasjonen er hentet fra Skoleporten

Bergen kommune skoleeier | Sammenlignet geografisk

Offentlig | Trinn 5 | Begge kjønn | Periode 2010-11 | Grunnskole



Bergen kommune skoleeier, Grunnskole, Nasjonale prøver regning 5. trinn

Illustrasjonen er hentet fra Skoleporten

Vurdering

73,3 % av elevene var på nivå 2 og 3 (sammenslått), det var under målsettingen for 2010 som var 77,1 %.

Bergen har hatt en liten tilbakegang i resultatene på de nasjonale prøvene de to siste årene i regning for 5. trinn (nivå to og tre sammenslått). Det er særlig guttene som de tre siste årene har vist en tilbakegang. Fra at guttene hadde en betydelig lavere andel på nivå 1 (laveste nivå), og flere på nivå 3 (høyeste nivå) enn jentene, kan de se ut som om jentene er i ferd med å ta igjen guttene, men fremdeles er det en høyere andel gutter enn jenter på nivå 3 og færre gutter enn jenter på nivå 1.

Bergen har færre på de to øverste nivåene enn Stavanger og Oslo, litt flere enn Trondheim.

3.5 Nasjonale prøver regning ungd. trinn

Nasjonale prøver i regning kartlegger i hvilken grad elevenes ferdigheter er i samsvar med mål for den grunnleggende ferdigheten regning, slik den er integrert i kompetansemål i læreplaner for fag i LK06. Dette innebærer at nasjonale prøver i regning ikke er en prøve i matematikk som fag. De nasjonale prøvene i regning dekker tre innholdsområder:

- tall
- måling
- statistikk

Prøvene i regning tar utgangspunkt i hvordan elevene anvender regning i faglige og dagligdagse sammenhenger. Dette innebærer at de:

- forstår og kan reflektere over hvordan de best kan løse en gitt utfordring,
- kan løse problemet ved hjelp av regneoperasjoner

- kan vurdere om svarene de får er rimelige
- kan vise effektive strategier for enkel tallregning

Elevenes resultater på nasjonale prøver på ungdomstrinnet presenteres ved en skala med fem mestringsnivåer, hvor mestringsnivå 1 er lavest. Presentasjonen viser en oversikt over prosentvis fordeling av elever på mestringsnivåer.

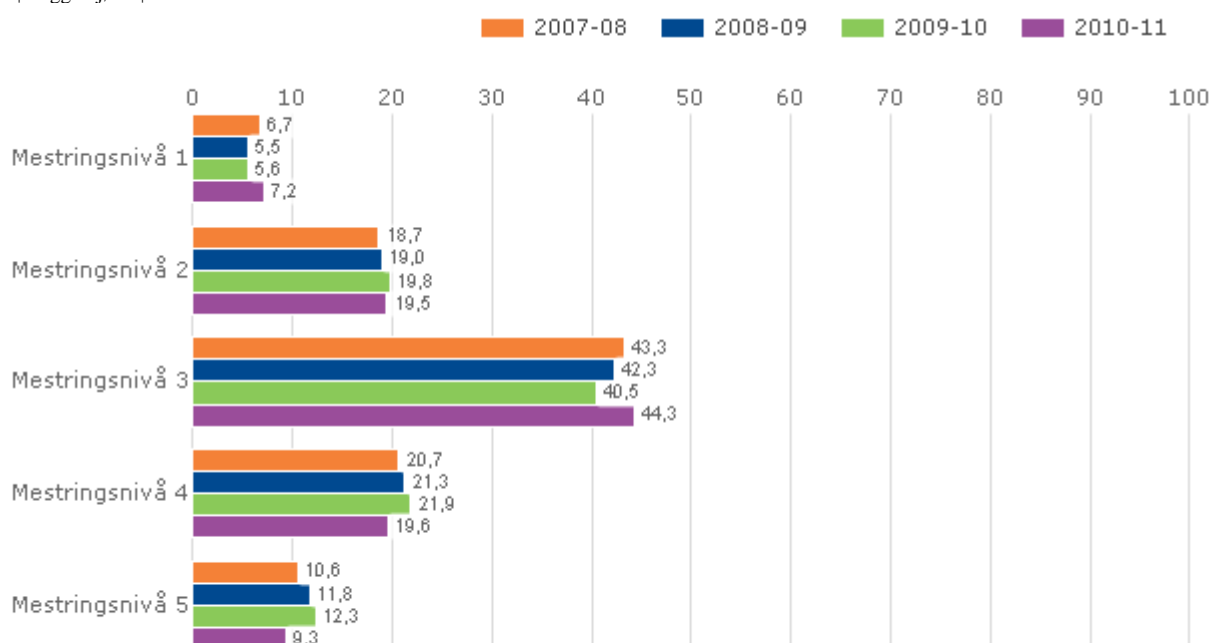
Lokale mål

Flere enn 84.4 % på nivå 3,4 og 5 (sammenslått).

Nasjonale prøver i regning 8. trinn

Bergen kommune skoleeier | Fordelt på periode

Offentlig | Trinn 8 | Begge kjønn | Grunnskole

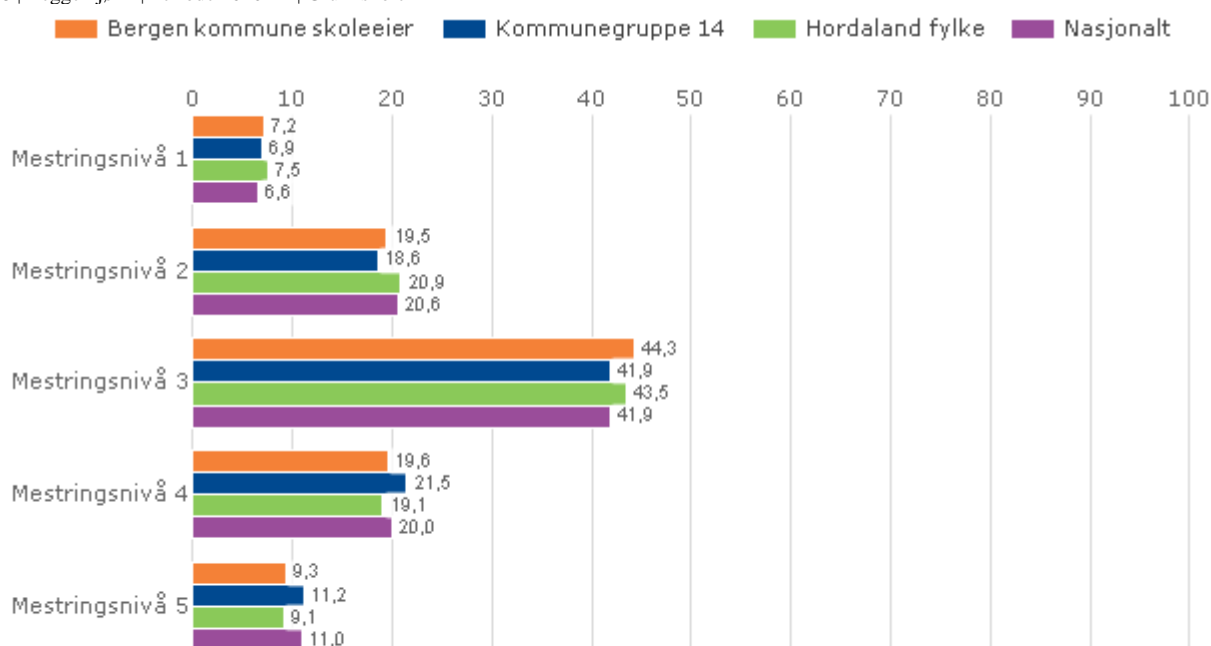


Bergen kommune skoleeier, Grunnskole, Nasjonale prøver regning 8. trinn

Illustrasjonen er hentet fra Skoleporten

Bergen kommune skoleeier | Sammenlignet geografisk

Offentlig | Trinn 8 | Begge kjønn | Periode 2010-11 | Grunnskole



Bergen kommune skoleeier, Grunnskole, Nasjonale prøver regning ungd. trinn

Illustrasjonen er hentet fra Skoleporten

Vurdering

Også på 8. trinn har det vært en tilbakegang de to siste årene med en noe større andel på de to laveste nivåene. Resultatene viser 73,2 % på nivå 3,4 og 5 (sammenslått). Dette er under målsettingen for 2010 som var 84,4 %.

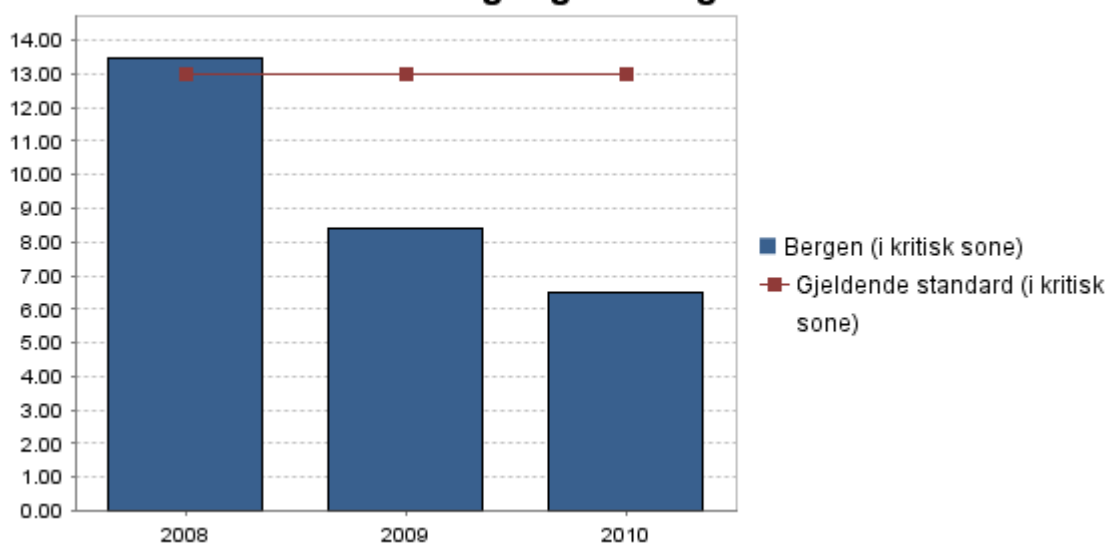
Bergen har færre på de tre øverste nivåene (sammenslått) enn Stavanger og Oslo, og litt flere enn Trondheim.

3.6 Kartlegging tallforståelse og regneferdighet - 2. trinn

Kartleggingsprøvene er laget med en målsetting om å identifisere de svakeste elevene for å kunne fange opp disse tidlig og gi de tilfredstillende støtte. I Bergen gjennomføres det en obligatorisk kartleggingsprøve i tallforståelse og regneferdighet på 2. trinn.

Lokalt mål er fastsatt i kvalitetsstandardene for matematikk som er utarbeidet i forbindelse med fagoppfølgingen: 2. trinn viser at færre enn 13 % av elevsvarene er i kritisk sone

Tallforståelse og regneferdighet 2.trinn



Vurdering:

Kartleggingsprøven viser en positiv utvikling med stadig færre elevsvar i kritisk sone. I 2010 var kun 6,5 % av elevsvarene i kritisk sone.

3.7 Karakterer - matematikk, norsk og engelsk

Standpunktkarakterer og karakterer fra eksamen i grunnskolen og i videregående opplæring utgjør sluttvurderingen. Denne vurderingen gir informasjon om kompetansen eleven har oppnådd i faget. Vurderingen skal ta utgangspunkt i målene i læreplanverket. Graderingen beskriver at karakteren:

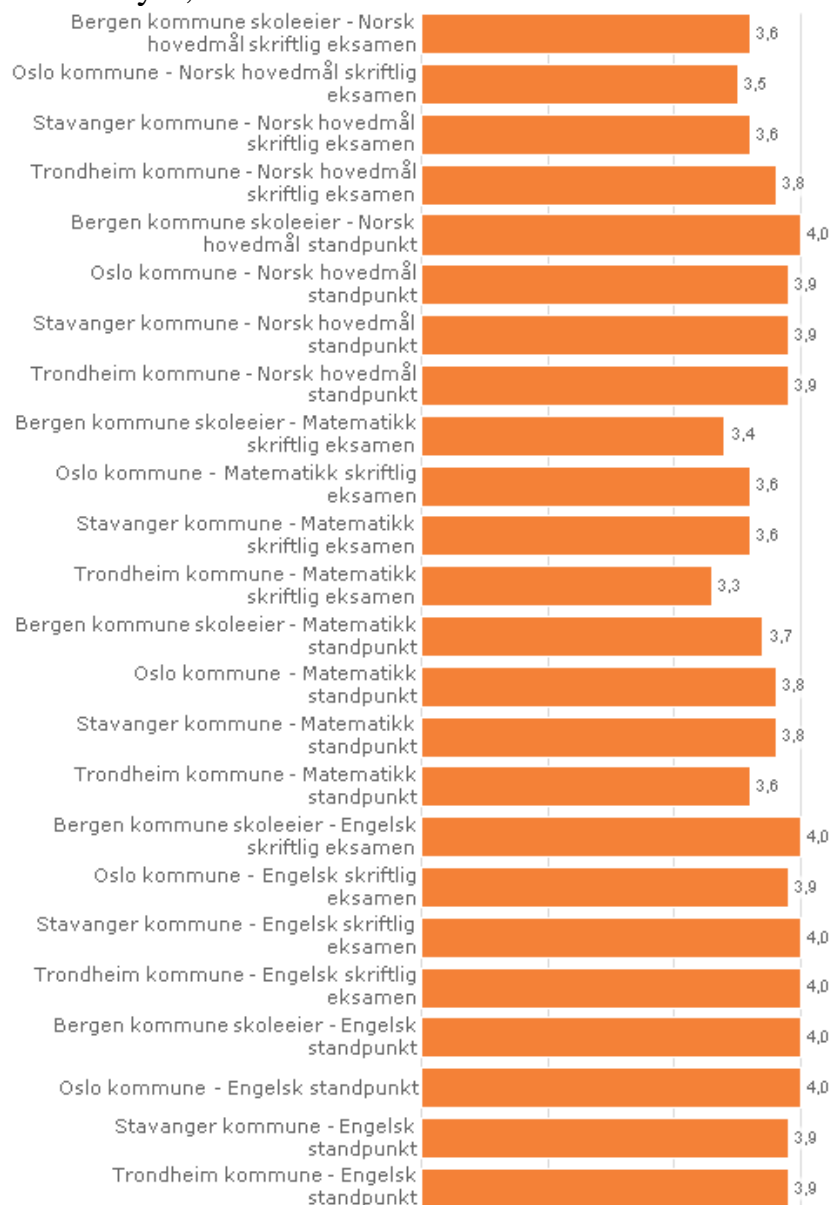
- 1 uttrykker at eleven har svært lav kompetanse i faget
- 2 uttrykker at eleven har lav kompetanse i faget
- 3 uttrykker at eleven har nokså god kompetanse i faget
- 4 uttrykker at eleven har god kompetanse i faget
- 5 uttrykker at eleven har meget god kompetanse i faget
- 6 uttrykker at eleven har svært god kompetanse i faget

Karakterskalaen er 1-6. Beste karakter er 6. Karakterene vises som gjennomsnitt.

Lokale mål:

Målsettingen er å ligge over karaktersnittet i storbyene (Stavanger, Trondhjem, Oslo)

Karakterer storbyer, 2010



Bergen kommune skoleeier, Grunnskole, Karakterer - matematikk, norsk og engelsk

	snitt storbyer	Bergen
norsk skriftlig eksamen	3,6	3,6
norsk standpunkt	3,9	4,0
matematikk skriftlig eksamen	3,5	3,4
matematikk standpunkt	3,7	3,7
engelsk skriftlig eksamen	4,0	4,0
engelsk standpunkt	3,95	4,0

Vurdering

Standpunkt og eksamensresultatene for norsk, engelsk og matematikk viser at bergenselevne ligger på eller over snitt i alle kategoriene unntatt matematikk skriftlig eksamen, der bergenselevne ligger en tidel under snittet.

3.6 Grunnskolepoeng

Grunnskolepoeng er et mål for det samlede læringsutbyttet for elever som sluttvurderes med karakterer. Karakterene brukes som kriterium for opptak til videregående skole.

Grunnskolepoeng er beregnet som summen av elevenes avsluttende karakterer, delt på antall karakterer og ganget med 10.

Hvis det mangler karakterer i mer enn halvparten av fagene, skal det ikke regnes ut poeng for eleven.

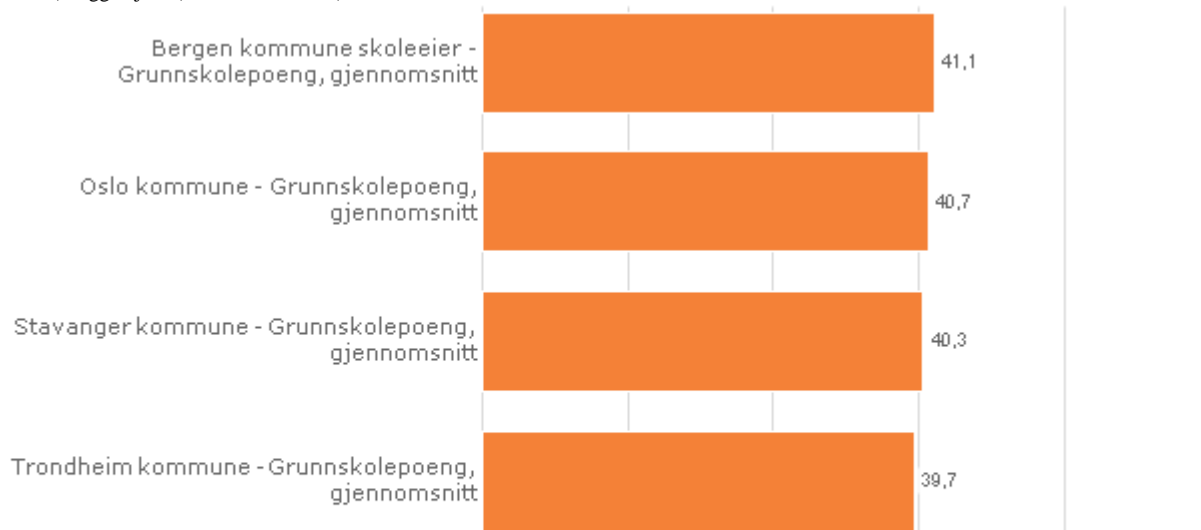
Grunnskolepoeng presenteres som karaktergjennomsnitt med én desimal.

Lokale mål

Å oppnå høyere grunnskolepoeng enn snittet for storbyene. Snittet for storbyene er 40.45.

Bergen kommune skoleeier | Sammenlignet med gruppe (kommuner): storbyer

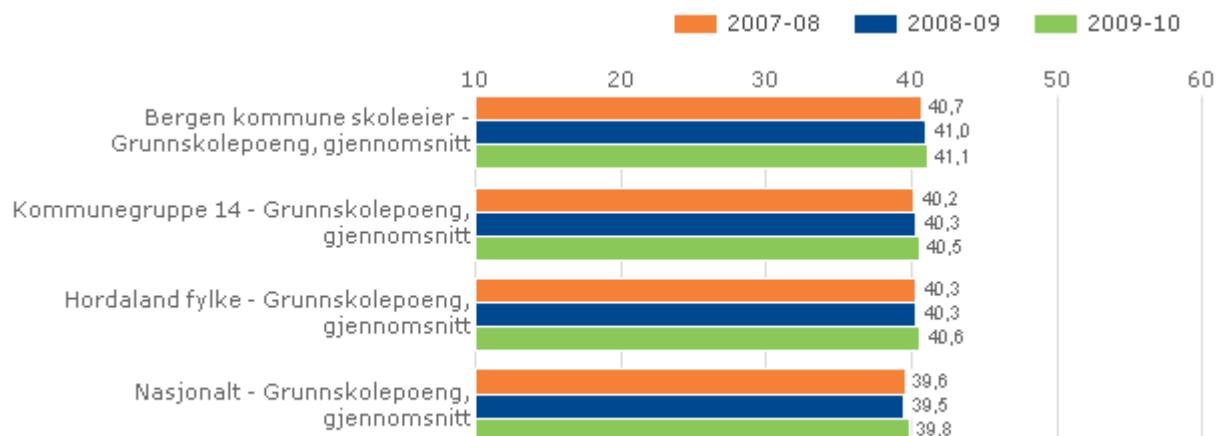
Offentlig | Alle trinn | Begge kjønn | Periode 2009-10 | Grunnskole



Bergen kommune skoleeier, Grunnskole, Grunnskolepoeng

Bergen kommune skoleeier | Sammenlignet geografisk | Fordelt på periode

Offentlig | Alle trinn | Begge kjønn | Grunnskole



Bergen kommune skoleeier, Grunnskole, Grunnskolepoeng

Vurdering

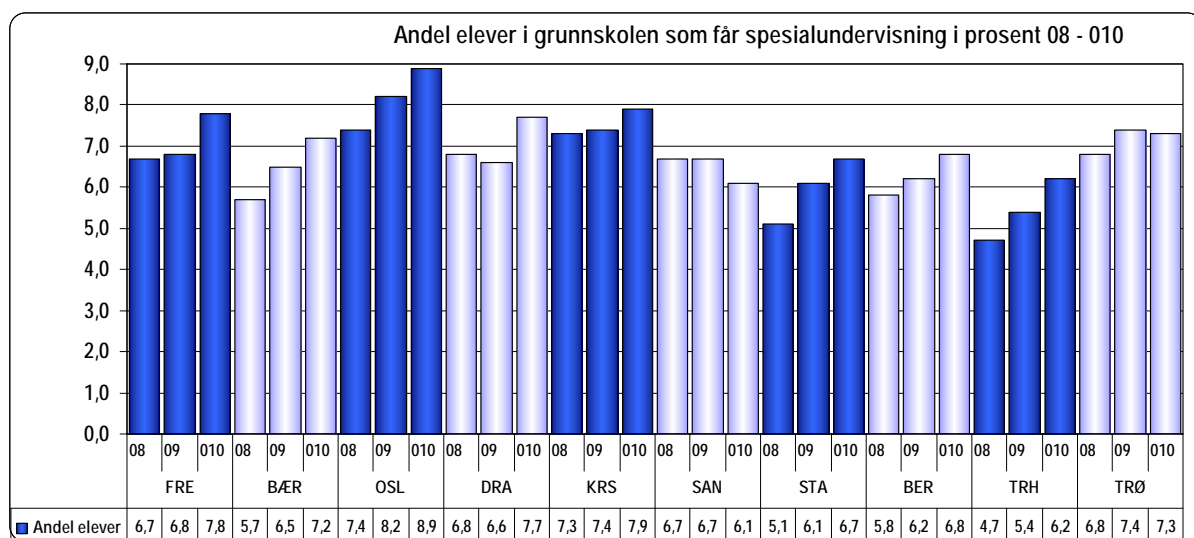
I 2010 oppnådde Bergen høyere sum mht grunnskolepoeng enn de andre storbyene. Bergen hadde også høyere snitt enn Hordaland og nasjonalt.

4 Tidlig innsats

Tidlig innsats vil si å fange opp og komme gang med hjelp til barn med behov for hjelp så tidlig som mulig. Det vil si i tidlig alder eller så fort et behov er avdekket. Byrådsavdeling for barnehage og skole vil våren 2011 utarbeide en plan for tidlig innsats der mål og virkemidler vil bli formulert. Saken vil legges frem for bystyret.

Bergen kommune har i dag følgende tiltak i gang:

- Bruk av språkkartleggingsverktøyet TRAS - *Tidlig registrering av språkutvikling* - i barnehagene
- De pedagogiske fagsentrene gir tilbud om lavterskeltilbud for å kunne gi rask hjelp til barnehagene.
- Det er inngått samarbeidsavtale mellom PPT, helsestasjonene og kommunale barnehager om fokus på barn 0-6 år med behov for ekstra oppfølging.
- Det er utarbeidet rutiner for overgang barnehage til skole for barn med spesielle behov for å bli varetatt når de begynner på skolen. Det er også stort fokus på å gjøre overgangen så god som mulig for alle barn.
- Ved den årlige fagoppfølgingen på skolene er det særskilt fokus på begynneropplæringen på småtrinnet og skolenes ordninger for å fange opp og følge opp barn med ekstra behov.
- Det arbeides med å styrke kompetansen til de spesialpedagogiske teamene på skolene slik at barn får rett hjelp så fort som mulig. Disse er sammensatt av PP-tjenesten samt skolens ledelse og lærere. Et fokus her er også å styrke den ordinære opplæringen slik at den treffer flest mulig barn og antallet enkeltvedtak om spesialundervisning på sikt kan reduseres.
- PP-tjenestens arbeid dreies i noen grad over til å gi skolene og den enkelte lærer støtte og hjelp slik at alle barn kan bli ivaretatt best mulig ved å bistå med kompetanseheving på aktuelle områder. Målet er å redusere behovet for individuell utredning og enkeltvedtak.



Diagrammet over viser at Bergen har 6 % lavere andel elever som får spesialundervisning enn snittet i de andre storbyene, men andelen er økende. Andelen som får spesialundervisning har økt fra 5,8 % i 2008 og 6,2 % i 2009, til 6,8 % i 2010.

Elever som får spesialundervisning får i snitt 105 timer hver, mens snittet for de andre byene er 115 timer.

5 Voksenopplæring

5.1 Nygård skole, grunnskole for voksne

Nygård skole, Grunnskole for voksne, ga i 2010 tilbud til 90 elever. Alle elevene fikk opplæring etter opplæringslovens § 4A-1 (*Rett til grunnskoleopplæring for voksne*). 70 elever fikk fulltidstilbud dag (30 t/u) og ca. 20 elever fikk tilbud om opplæring i engelsk på kveldstid. Skolen ga tilbud om opplæring i fagene norsk, matematikk, engelsk, naturfag og samfunnsfag. Der kartlegging viste at elevene hadde behov for grunnleggende norsk ble dette innvilget. Ut fra den ulike bakgrunnen elevene hadde og det kartleggingen viste, ble det gitt tilbud om opplæring i ett, to eller tre år.

Våren 2010 var 29 elever opp til skriftlig og muntlig eksamen og fikk fullført sin grunnskoleopplæring. Tre elever tok bare noen fag.

Resultater: karaktersnitt

Fag	Engelsk skriftlig	Engelsk muntlig	Matematikk	Naturfag	Samfunnsfag
Standpunkt	3,03	3,21	3,69	3,22	3,74
Prøveresultat	1,94	3,75	1,62	3,33	3,5

Det var lite frafall ved avdelingen i 2010. De elevene som fant kompetansekravene i Kunnskapsløftet for tunge eller som av andre grunner ikke kunne følge opplæringen ble hjulpet inn i andre opplegg. Skolen har via Nav, Ny sjanse, barnevern etc. klart å hjelpe elever inn i annen aktivitet.

Det legges vekt på å få et godt miljø for trivsel og læring som er tilpasset den enkelte. Elevene var kartlagt med hensyn til behov, livssituasjon og kompetanse opp mot Kunnskapsløftet. Opplæringen var organisert med studietid 2 dager i uken. Dette ga muligheter for veiledning i fagene ut fra enkeltindividets behov. Det har vært tilgang til Læringscenter der elevene også kunne være etter skoletid for å arbeide.

Skolen har brukt noen timer hver uke til andre aktiviteter, bl.a. fysisk aktivitet, som svømming og ballspill. Dette ga læring i sosiale ferdigheter som for eksempel samarbeid. Det har vært gitt tett oppfølging ved at hver elev har hatt sin egen oppfølgingslærer og avdelingen har hatt god rådgiverdekning.

5.2 Bergen voksenopplæring

Bergen voksenopplæring er en av Bergen kommune sine skoler for opplæring av voksne med rett etter opplæringslovens § 4A. Bergen voksenopplæring har ansvar for elever med rett etter § 4A2 (*Rett til spesialundervisning på grunnskolens område*). Alle elever ved Bergen voksenopplæring har derfor store tilretteleggingsbehov i sitt opplæringsløp og får i omfattende grad spesialpedagogisk, tilrettelagt opplæring.

I 2010 hadde skolen tilsatt 27,5 årsverk pedagoger, inkl ledelsen. I løpet av ett skoleår har Bergen voksenopplæring mellom 250 og 300 elever, i overkant av 100 er elever med

opplæringstilbud hele skoleåret, mens de resterende er deltakere som begynner og avslutter sin opplæring i løpet av hele året.

Alle kommer til skolen med et beskrevet opplæringsbehov og følges av sakkyndige tilrådinger, enten fra PPT eller fra annen faglig, sakkyndig instans.

Med utgangspunkt i søknad, sakkyndig tilråding og individuelle samtaler med søker, blir det utarbeidet individuell opplæringsplan og gitt tilbud om opplæring.

Tilbudene gis i form av vedtak i tråd med forvaltningsloven.

Individuell opplæringsplan inneholder målbeskrivelser i tillegg til beskrivelser av organisering og arbeidsmåter. Opplæringen avsluttes når målene er oppnådd, eller dersom gjentatte forsøk ikke fører fram og det ikke lenger er grunn til å tro at mål blir nådd. Det utarbeides rapporter og vurderinger underveis, aldri med mer enn ½ års mellomrom.

Rapporter og vurderinger gjennomgås med elev. Skolen har generelt et stort fokus på læringsresultater og følger opp med vurderinger og dokumentasjon for alle elevene.

De elevene som mottar opplæring på årsbasis, mottar opplæring knyttet til basisfagene i grunnskole for voksne, norsk, matematikk og samfunnsfag i tillegg til norskinnlæring for fremmedspråklige.

For disse elevene tar skolen utgangspunkt i gjeldende fagplaner og bygger de individuelle opplæringsplanene på bakgrunn av disse.

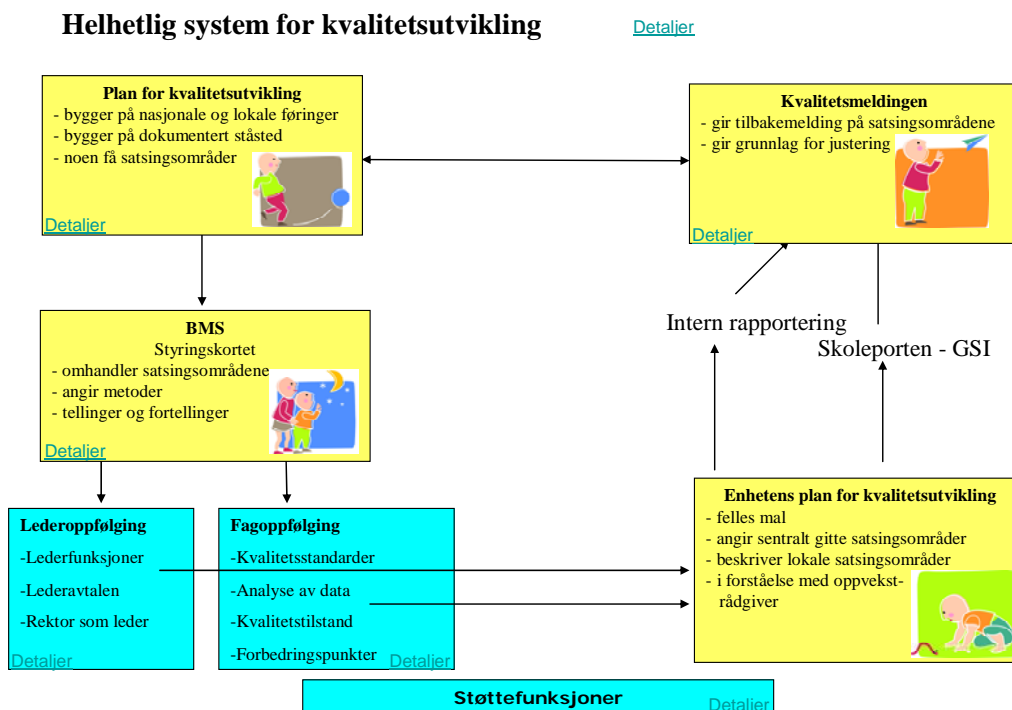
For de andre elevene bygges opplæringsplanen opp rundt det individuelt, beskrevne opplæringsbehovet som har oppstått pga sykdom eller skade, men med bakgrunn i gjeldende læreplaner og basiskompetanse på grunnskolens område.

Rutinen som praktiseres tilsier at dersom elever som er tildelt skoleplass ikke kommer til den avtalte tiden, så blir de etterlyst, både ved telefon og siden ved brev. Alle vil ved dette kjenne seg "ønsket" av skolen, og dette fører til en høyere tilstedeværelse ved at skolen praktiserer å være tett på, både i begynnelsen av skoleløpet, men også underveis.

I tillegg til de lovpålagte oppgavene Bergen voksenopplæring utfører på vegne av Bergen kommune, har skolen etablert tilleggstjenester. Dette er for eksempel salg av synspedagogiske tjenester til omlandskommuner og spesialpedagogiske/logopediske tiltak i forhold til barnehagebarn og grunnskolebarn i Bergen. Det er også etablert kurs i samarbeid med NAV og med bedrifter i kommunen, og Bergen voksenopplæring tilbyr hvert år to kurs til voksne som vil arbeide med å bli bedre til å lese og skrive. Disse tilleggstjenestene fører til en stadig utvikling innen fagområdene og gir en bredde i læringsmiljøet som hele organisasjonen profiterer på.

6 System for kvalitetsutvikling

Byrådsavdeling for barnehage og skole har etablert et helhetlig system for kvalitetsutvikling. Kvalitetsutviklingssystemet skal være et hjelpemiddel i styring og oppfølging av skolene og i skoleeiers tilrettelegging for utvikling på skolene. Systemet for kvalitetsutvikling kan illustreres på følgende måte:



3

Plan for kvalitetsutvikling er 4-årig, og justeres årlig i den politiske saken som følger den årlige kvalitetsmeldingen. Begge sakene vedtas av skoleeier som er bystyret. Gjennom *BMS* formuleres konkrete mål som bygger på satsingsområdene. Skolens dokumentasjon av rammer, prosesser og resultater legges inn i corporater (databasen for BMS). Her samles også data fra nasjonalt tilrettelagte datakilder (GSI, Skoleporten, KOSTRA osv.). Målene i BMS konkretiseres i en *handlingsplan* som skal gjennomføres og dokumenteres for hver skole. I handlingsplanene fyller rektor ut hva som må være på plass for å nå målet og hva skolen konkret gjør for å nå målet. *Fagoppfølgingen* er et redskap både for oppfølging og kontroll av av prosess og resultater ved skolene (jf. b-sak 223/09). Det er de politisk vedtatte satsingsområdene som har vært tema for oppfølgingen som skjer en gang i året. Gjennom fagoppfølgingen analyseres kvalitetstilstanden ved den enkelte skole slik at skolene på grunnlag av denne analysen kan iverksette tiltak for kvalitetsutvikling. Gjennom *lederoppfølgingen* presiseres samarbeidet mellom beslutningsnivåene i kommunen dvs. mellom byrådsavdeling og den enkelte resultatenhetsleder. Det gjennomføres *ledersamtaler* mellom rektor og områdeleder i den enkelte bydel to ganger i året. *Lederavtalen* er det styringsdokumentet som regulerer samarbeidet mellom overordnet nivå og resultatenheten. Avtalen underskrives av kommunaldirektør og resultatenhetsleder, og denne følges opp av områdeleder. Hensikten med lederavtalen er å klargjøre resultatenhetsleders ansvar for å utøve ledelse og prioritere i henhold til avklarte resultatmål og rammer. Skolens utviklingsplan utarbeides av hver skole og omhandler hvordan den enkelte skole vil arbeide med de kommunalt gitte satsingsområdene og den skal også beskrive lokale prioriteringer.

Skolenes utviklingsplaner er av stor betydning for langsiktig arbeid ved den enkelte skolen. *Den årlige kvalitetsmeldingen/tilstandsrapporten* til bystyret gir tilbakemelding i forhold til satsingsområdene, legger grunnlaget for skoleeiers debatt om bergensskolens kvalitet og utfordringer og gir grunnlag for eventuelle justeringer.